



Slægtsforskeren og godsarkiverne

Michael Dupont

Hvad kan vi nå

- Hvordan finder man det ”rigtige” arkivalie
- Hvilke opgaver havde godserne
- Daisy
- Lægdsruller
- Skifteprotokoller
- Fæsteprotokoller
- Skatteudskrivning
- Tilgængelighedsregler

Hvordan finder man det "rigtige" arkivalie

- Slægtsforskerbøger
- Skal have en idé om, hvad man vil finde
- Slå ordet op i registret
- Læs om emnet
- Hold øje med, hvad vigtige arkivalier kaldes

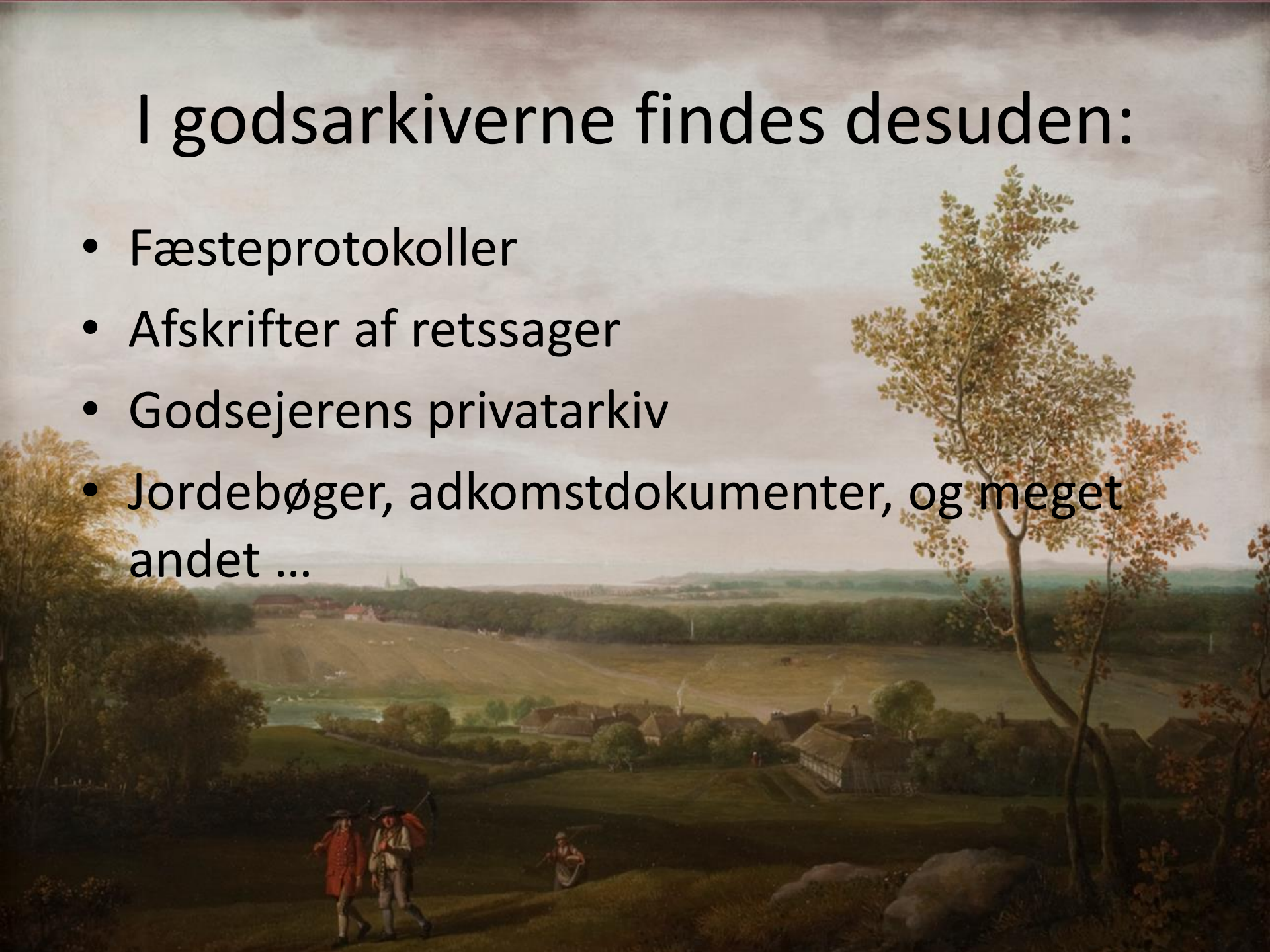
Hvilke opgaver havde godserne

- På statens vegne skulle godsejeren tage sig af:
- Skifteforvaltning
- Skatteopkrævning
- Udskrivning af mandskab til landmilitsen



I godsarkiverne findes desuden:

- Fæsteprotokoller
- Afskrifter af retssager
- Godsejerens privatarkiv
- Jordebøger, adkomstdokumenter, og meget andet ...



Men hvilket gods?

- Problem: Et gods kunne sagtens eje jord mange spredte steder
- Sjælland, Lolland-Falster: Michael Dupont: *Sognenøgle til skifteprotokoller fra private godser, institutioner, præstekald m.m. øst for Storebælt*, 2012
- Kun Sjælland: Axel Nørlit: *Skifteprotokoller i Landsarkivet for Sjælland m.m.*, 1948 (i AO)
- Fyn: Anne Riising: *Stednavneregister til godsejernes skifteprotokoller til 1850 i Landsarkivet for Fyn*, 1983 (i AO)
- Nørrejylland: Bente S. Vestergaard: *Stedregister til Nørrejyske Godsarkiver*, 2000 (i AO)

Sognenøgle til skifteprotokoller

Agersø-Avnso	
Agersø	Agersøgaard (Agersø, Egholm)
Agnso, se Avnso	
Allerslev (Præsto Amt)	Engelholm (Allerslev, Rekkende, Tjørnehoved)
	Jungshoved (Allerslev, Ammendrup, Gederød, Kragevig, Rekkende, Tjørnehoved, Ugledige)
	Lekkende (Lekkende Mølle, Ugledige)
	Oremandsgaard (Allerslev, Gederød, Kragevig, Neble, Neblehus, Oremandsgaard, Rekkende, Tjørnehoved)
	Stampenborg Baroni (Ammendrup)
Allerslev (Roskilde Amt/ Sorø Amt)	Ledreborg Grevskab (Allerslev, Bispegaarden, Blæsenborg, Blæsenborg Kro, Dellinge Mølle, Herthadalshus, Hulegaard, Hulegaardshuse, Hule Mølle, Hule Vandmølle, Ledreborg, Leire, Leire Mølle, Tokkerup)
	Svenstrup (Tokkerup)
	Vartov Hospital (Tokkerup)
Allindemagle	Estrup By (Estrup)
	Skjoldenæsholm (Allindemagle, Allindemaglegaard, Estrup, Vildbanehuset)
Allinge-Sandvig	-
Alslev	Bregentved (Alslev, Bonderød, Gannebro, Gannebro Storkehus, Ganneskov, Holtegaarden, Steglesnogshus, Taagerup)
	Juellinge (Alslev, Alslevgaard, Bonderød, Bonderød Hyrdehus, Gannebro, Gannebro Hus, Steglesnogshus)

NU er du parat til at søge i Daisy!

Daisy findes på sa.dk, avanceret søgning:

Søg i arkivaliesamlingerne

Arkivskaber eller arkivserie: ?

Arkivskaber: ?

Arkivserie: ?

Periode: - ?

Søg i Daisy

Hvad betyder søgefelterne

- Der er tre søgefelter samt et periodefelt:
- Arkivskaber eller arkivserie
- Arkivskaber
- Arkivserie
- Periode

Søgefelter udfyldt (arkivskaber + år)

Arkivskaber eller arkivserie: ?

Arkivskaber: ?

Arkivserie: ?

Periode: - ?

Søg i Daisy

Der blev fundet **1** poster.

Side **1** af 1.

Fra ? Til Arkivskaber ?

1458

Gavnø Gods

Arkivserie

?

vis

arkivserier

Over- og underordnede arkivskabere

- Skal overskueliggøre indholdet
- Arkivalier kan være samlet under samme arkivskaber
- En arkivskaber kan også bestå af flere relaterede arkivskabere
- Et hieraki i arkivet

”Vis arkivserier”

- Hvis du kun har søgt på arkivskabere, står der til højre ”Vis arkivserier”
- Trykker du på ”Vis arkivserier”, får du vist en liste over de arkivalier, der findes i arkivet
- Alfabetisk eller kronologisk ordnet
- Brug browserens søgefunktion

Liste over arkivserier

Arkivskaber:

Gavnø Gods

Fra	Til	Officielle navne
1458		Gavnø Gods

Læs mere om [arkivskaberen](#)

Antal arkivserier i perioden: **47**

Antal arkivserier i alt: [211](#)

Fra ?	Til	Arkivserier ?
1708	1930	Afskrifter af diverse private breve samt gæstebog
1458	1914	Arkivregistratur, Gavnø Gods
1458	1914	Arkivregistratur, Gavnø Gods, register
1570	1771	Diverse dokumenter og breve, der hverken vedrører baroniet eller dets besiddere med vedlagt designation
1749	1892	Diverse retssager
1708	1930	Diverse vedr. slægten Reedtz-Thott
1688	1828	Dokumenter vedr. skifte med Reedtz-Thott
1720	1840	Domme, tingsvidner og synsforretninger m.v.
1724	1816	Domsakter og synsforretninger for Lindersvold og Strandegård
1721	1840	Fiskeriet
1752	1800	Forpagtningskontrakter for Gavnø Ladegård
1720	1927	Fæsteprotokol
1719	1898	Hovedkassebog over skatter og landgilde
1700	1800	Hovedkassebog over skatter og landgilde

Oplysninger om arkivserien

- Find det arkivalie, du skal bruge, og klik på det
- Hvis arkivaliet findes i AO, får du det at vide her, fx under skifteprotokoller:

Indholdsoversigt

Medietype: ?	Arkivinstitution: ?	Arkivseriens indhold: ?
Original, Papir m.m.	Rigsarkivet	Vis indhold
Brugskopi, Mikrofilm 35 mm	Rigsarkivet	Vis indhold
Brugskopi, Mikrofilm 35 mm	Rigsarkivet	Vis indhold
Kopi, Scannet	Arkivalieronline	Læs arkivaliet

Liste over fysiske enheder


- Tryk på "Vis indhold"
- Får derefter en liste over fysiske enheder
- "Pakkeindhold beskrives med" (hvordan materialet er ordnet)
- Vælg den enhed, du skal bruge (tryk på "Start bestilling")

Oplysninger om arkivserien

Arkivserien

Arkivserie:	Skifteprotokol (1719 - 1867)
Arkivskabere:	Gavnø Gods (1719-1850) , Gavnø Birk (1851-1867)
Arkivseriens navn:	Skifteprotokol (Officielt)
Arkivseriens datering:	Dannelse: 1719 - 1867
Bemærkninger:	Bind 2 går kun til 1770 (tidligere registreret som 1772)
Pakkeindhold beskrives med:	Indførselsdato (År, Måned, Dag)

Arkivseriens pakker

Pakkenr.	Indhold fra 	Indhold til	Bestilling
08-1	1719	1749	Læs arkivaliet
08-2	1749	1770	Start bestilling
08-3	1770	1804	Start bestilling

Bestillingsformular

- Hvor man vil se arkivaliet (læsesal)
- Tidspunkt for benyttelsen
- Læsesalsplads
- Får en kvittering, når man har bestilt

”Mine sider”

- ”På læsesal”, ”Bestillinger” og ”Afsluttede bestillinger”
- Kan se, hvilke arkivalier du har lånt
- Kan se, hvordan det går med bestillinger, fx fra fjernmagasin
- Kan se tidligere bestillinger

Forudbestilling og fjernlån

- Begrænsninger på meget brugte arkivalier (kirkebøger, skifteprotokoller, skøde- og panteprotokoller, journaler og registre m.m.)
- Ville være upraktisk at reservere eller fjernlåne
- Derfor: De vigtigste arkivalier skal benyttes på arkivet.

Lægdsruller

- Lægdsruller er fortegnelser over mænd, der kunne udskrives til militærtjeneste i hæren
- Værnepligtige: Tjenestekarle, husmænd og indsiddere under 35 år
- Tjenestetid er 6 år (1701), 6/8 år (1733)
- Giver gode oplysninger om den værnepligtige: opholdssted, erhverv, fødested og alder

Baggrunden

- Kostbart at have en "stående hær" bestående af lejetropper
- 1701-1788: Landmilits, godsejerne sørger for mandskab til hæren
- Landmilits nedlagt 1730-1733
- 1788: Stavnsbåndet "ophæves" (!), dvs. staten skal sørge for mandskab til hæren

Et lægd

- "Lægd" kommer af ordet sammenlægning
- Et antal gårde, der skulle stille én soldat
- 1701-1788: Hvert lægd inddelt i 20 tdr. hartkorn (15.000 mand) eller 60 tønder hartkorn (5.000 mand), der hver skulle stille én soldat til rådighed
- 1788: Danmark inddelt i 1656 lægder, udskrivning på baggrund af folkemængde (herefter 1 lægd = 1 sogn)

Krige i 1700-tallet

- 1701-1714: Spanske arvefølgekrig
- 1709-1720: Den store nordiske krig
- 1734-1736: Den polske arvefølgekrig
- 1742-1743: Dansk-svensk krise
- 1762: Kortvarig krig mod Rusland

Hvor findes lægdsrullerne

- 1701-1788: Findes mange forskellige steder, meget er gået tabt; men noget findes dog
- 1789-1931: www.sa.dk

1701-1788:

Du skal vide, hvem der ejede lægdet

- Lægder, hvor størsteparten var strøgods (lægder ejet af flere): Amt og amtstue
- Lægder, ejet af kongen: Amt, amtstue, ryttergods
- Lægder ejet af en godsejer: Private godser, kirker, skoler, hospitaler og universitetet

Arkivalier og arkiver

- Oplysninger kan findes i lægdsruller (-ruller), sessionsprotokoller, sessionslister m.m.
- Krongods: Amter, amtstuer, rytterdistrikter
- Private godser
- Andre godsejere: bisper, kirker, klostre, hospitaler, universiteter og skoler
- Se også Poul Rasmussen: *Oversigt over udskrivningsarkivalier 1700-1788 i Landsarkivet for Nørrejylland, 1972 (i AO)*

Inddeling af landmilitsen

- Delt i regimenter
- 1 regiment = 3 bataljoner (2 bataljoner)
- 1 bataljon = 12 kompagnier
- 1 kompagni = 150 mand (1711), 120 mand (1711), 100 mand (1717)

Landmilitsens infanteriregimenter 1701-1733

- Østersjællandske Infanteriregiment
- Vestersjællandske Infanteriregiment
- Fynske Infanteriregiment
- Aarhuske Infanteriregiment
- Aalborgske Infanteriregiment
- Riberske Infanteriregiment
- Viborgske Infanteriregiment

Stavnsbånd

- 1733: "Ingen bondekarl må begive sig fra det gods, hvor han er født, så længe hans husbond kan skaffe ham tjeneste, med mindre han er over de til indrulleringen ansatte år"
- Frihedspas

Landmilitsens infanteriregimenter 1733-1764/1765

- Fyenske Nationale Infanteriregiment -
- Nørre Jyske Nationale Infanteriregiment
- Søndre Jyske Nationale Infanteriregiment
- Sjællandske Nationale Infanteriregiment
- Slesvigske Nationale Infanteriregiment
- Slesvig-Holstenske Nationale
Infanteriregiment
- Oldenborgske Nationale Infanteriregiment

Landmilitsens infanteriregimenter 1765-1788

- Landmilitsens infanteriregimenter nedlagt ca. 1765
- Ca. 1765-1774: Tilknyttet de hvervede regimenter
- 1774-: Værnepligtige i hvervede regimenter

Stavnsbåndets ophævelse

- Ophævet 1788 (mænd over 14 år skulle dog være stavnsbundne til år 1800/til de blev 36 år)
- 1788-: Ingen må forlade amtet uden amtspas!

Betegnelser

- Reserverulle = rulle over godsernes mandskab i reserverullealderen
- Sessionsliste = liste indsendt til sessionerne, specielt af de forskellige hærafdelingers officerer. Består af til- og afgangslister m.m.
- Men pas på med at begrænse søgningerne i Daisy!

Reserveruller

- Lægdsruller over godsernes mandskab i reserverullealderen:
- 1701-1730: 14-35 år
- 1733-1742: 14-36 år
- 1742-1764: 9-40 år
- 1764-1788: 4-40 år
- Ofte uden dem, der havde aftjent værnepligt, med frihedspas, utjenstedygtige

Amter og amtstuer: ruller

Arkivskaber eller arkivserie: ?

Arkivskaber: ?

Arkivserie: ?

Periode: - ?

Søg i Daisy

Der blev fundet **160** poster.

Side **1** af 1.

<u>Fra</u> ?	<u>Til</u>	<u>Arkivskaber</u> ?	<u>Arkivserie</u> ?
1685	1758	Amtmandskabet for Ålholm, Maribo Kloster og Halsted Kloster	Skovrulle
1756	1828	Amtstube Tondern	Militærsager, Indrullerede matrosers betaling
1732	1750	Antvorskov-Korsør amter	Breve og sessionslister ver. landmilits og søindrullering
1724	1724	Assens og Hindsgavl amter	Hoved- og lægdsrulle over Det Fyenske Regiment
1733	1733	Assens og Hindsgavl amter	Landmilice i amterne
1733	1743	Assens og Hindsgavl amter	Hoved- og lægdsrulle over landmilicens indretning i amterne
1704	1704	Assens og Hindsgavl amter	Reserve- og lægdsrulle
1724	1724	Assens-Hindsgavl Amt	Rulle over dragoner og heste i amterne
1733	1733	Assens-Hindsgavl Amt	Hoved- og lægdsrulle over Det Fyenske Regiment
			Landmilice i amterne
			Hoved- og lægdsrulle over landmilicens indretning i amterne

Amter og amtstuer: session

Arkivskaber eller arkivserie: ?

Arkivskaber: ?

Arkivserie: ?

Periode: - ?

Søg i Daisy

Der blev fundet **46** poster.

Side **1** af 1.

Fra ?	Til	Arkivskaber ?	Arkivserie ?
1701	1715	Amtmandskabet for Ålholm, Maribo Kloster og Halsted Kloster	Journal over kgl. befalinger m.m. ang. landmilitsen, sessionen m.v.
1732	1750	Antvorskov-Korsør amter	Breve og sessionslister ver. landmilits og søindrullering
1775	1787	Dueholm-Ørum-Vestervig Amter	Forskellige regimenters sessionsruller
1709	1771	Dueholm-Ørum-Vestervig Amter	Kompagniernes sessionslister
1763	1773	Frederiksborg Amtstue	Sessionsmemorialsprotokol
1701	1727	Fyens Stiftamt	Breve m.m. vedr. militsen og sessionerne
1740	1750	Fyens Stiftamt	Sessionsruller
1701	1727	Fyns Stiftamt	Breve m.m. vedr. militsen og sessionerne
1740	1750	Fyns Stiftamt	Sessionsruller
1707	1773	Havreballegaard-Stjernholm Amter	Kompagnichefernes sessionslister
1774	1787	Havreballegaard-Stjernholm Amter	Sessionslister som ikke er indsendt af godsernes ejere
1702	1788	Havreballegaard-Stjernholm Amter Havreballegaard-Stjernholm Amter og Århus	Sessionsplakater

Rytterdistrikterne: ruller

Arkivskaber eller arkivserie: ?

Arkivskaber: ?

Arkivserie: ?

Periode: - ?

Søg i Daisy

Der blev fundet **6** poster.

Side **1** af 1.

<u>Fra</u> ?	<u>Til</u>	<u>Arkivskaber</u> ?	<u>Arkivserie</u> ?
1719	1763	Det Fynske Rytterdistrikt	March- og fourerruller, lister og beregninger vedkommende ægt
1702	1764	Det Fynske Rytterdistrikt	Ruller og lister
1718	1764	Det fynske Rytterdistrikt, Skov- og jagtsessionen	Forslag til skovudvisningsruller
1720	1764	Det fynske Rytterdistrikt, Skov- og jagtsessionen	Skovudvisningsrulle
1764	1764	Vordingborg Rytterdistrikts Birk	Lægdsrulle for Jungshoved bøndergods og Allerslev kirkegods
1787	1859	Vordingborg Rytterdistrikts Birk	Lægdsruller, af- og tilgangslister vedr. Everdrup sogn

Rytterdistrikterne: session

Arkivskaber eller arkivserie: ?

Arkivskaber: ?

Arkivserie: ?

Periode: - ?

Søg i Daisy

Der blev fundet **15** poster.

Side **1** af 1.

<u>Fra</u> ?	<u>Til</u>	<u>Arkivskaber</u> ?	<u>Arkivserie</u> ?
1712	1713	2. Sjællandske Regiments Rytterdistrikt	Brudstykke af Sessionsprotokol
1712	1713	2. Sjællandske Rytterdistrikt	Brudstykke af Sessionsprotokol
1730	1740	Det Falsterske Rytterdistrikt	Sessionsprotokol
1720	1764	Det Fynske Rytterdistrikt	Koncepter til regimentsskriverens memorialer til ryttersessionen
1724	1760	Det Fynske Rytterdistrikt	Ryttersessionens regnskab
1707	1765	Det Fynske Rytterdistrikt	Ryttersessionssager
1719	1764	Det Fynske Rytterdistrikt	Sessionsprotokol
1719	1726	Det fynske Rytterdistrikt, Skov- og jagtsessionen	Breve og dokumenter fra sessionerne
1730	1740	Falsters Rytterdistrikt	Sessionsprotokol
1727	1727	Koldinghus Rytterdistrikt	Kirkesessionsplakat
1734	1735	Koldinghus Rytterdistrikt	Kirkesessionsprotokol
1738	1739	Koldinghus Rytterdistrikt	Kopibog over kirkesessionernes udgåede breve
1713	1765	Koldinghus Rytterdistrikt	Sessionsprotokol
1721	1767	Skanderborg Rytterdistrikt	Kirkesessionernes og -inspektørernes korrespondance
1714	1767	Skanderborg Rytterdistrikt	Sessionsprotokol

Private godser: ruller

Arkivskaber eller arkivserie: ?

Arkivskaber: ?

Arkivserie: ?

Periode: - ?

Søg i Daisy

Der blev fundet **103** poster.

Side **1** af **1**.

<u>Fra</u> ?	<u>Til</u>	<u>Arkivskaber</u> ?	<u>Arkivserie</u> ?
1703	1708	2. Jyske Rytterregiments Gods	Reserveruller over værnepligtigt mandskab
1707	1710	3. Jyske Rytterregiments Gods	Lægdsruller
1765	1789	Abrahamstrup Gods	Reserveruller for Gerlev og Dråby sogne
1724	1773	Baroniet Juellinges Gods	Lægdsrulle, lægdsjordebog samt reserverulle
1733	1876	Baroniet Juellinges Gods	Reserverulle over det unge mandskab
1733	1791	Baroniet Løvenborgs Gods	Reserverulle m.v.
1764	1788	Benzon Gods	Lister og andre ruller end reserveruller, forordninger og reskripter, plakater og cirkulærer, korrespondance og dokumenter enkelte soldater vedkommende
1775	1784	Benzon Gods	Reserveruller for Scheel, Skærvad og Ørbækgård godser
1746	1777	Benzon Gods	Reserveruller for Scheel, Skærvad, Ørbækgård og Østergård godser
			Ruller og lister samt andet udskrivningsvæsenet

Søværnepligtige

- Kopier af udskrivningslister 1784-1815:

Arkivserien

Arkivserie:	Udskrivningslister (1784 - 1815)
Arkivskaber:	Generalkommissariatet (Søetaten), Ekviperingssekretariatet (1784-1815)
Arkivseriens navn:	Udskrivningslister (Officielt)
Arkivseriens datering:	Dannelse: 1784 - 1815
Reference:	Seddelregistratur 73
Bemærkninger:	1793, 1810 -1812 ses ikke
Pakkeindhold beskrives med:	År (År)

Arkivseriens pakker

Pakkenr.	Indhold fra 	Indhold til	Bestilling
177	1784	1796	Start bestilling
178	1797	Ingen beskrivelse	Start bestilling
179	1798	1800	Start bestilling

Eksempel på lægdsrulle fra Vestersjællandske
regiment 1701 (i Kalundborg Amstue)

Extract
of
Det Vester Sødlandske Regiments
Højret Rulle
Saa vel
Kalundborg, Søbyegaards og
Drachholms Ampters Enroilerede
Mandskab angaar
— 1701 —

sen
aar
Hans Jørgen
Clausen

Holm Hæm Hæd
Hæner, og Jæd
Hæd Hæd

Compagnierens
Nævne og Nummer
for
Løve Hærets
Compagnie

Jylland

Gertsen
Hæm i Bæst

48

22 Sept. 1708. altid fraag
Casernen i Bæst
Jylland
No. 100, Hæm i Bæst
for Løve Hæret

Jylland

Gertsen
Hæm i Bæst

49

1708/27 April. Hæm i Bæst
Casernen i Bæst
Hæm i Bæst

Taastrup

Jørgen Hæm
Hæm i Bæst

50

1708/1870. Hæm i Bæst
Hæm i Bæst
Hæm i Bæst

Rindø

Jørgen Hæm
Hæm i Bæst

51

1708/2478. Hæm i Bæst
Hæm i Bæst
Hæm i Bæst

Taastrup

Jørgen Hæm
Hæm i Bæst

52

Hæm i Bæst
1711. Hæm i Bæst = Hæm i Bæst
Hæm i Bæst

1708/1870. Hæm i Bæst
Hæm i Bæst

Eksempel på lægdsrulle 1742
fra Giesegaard Gods (Juellund)

Lægds Rulle

Om Juellunds Jordeggaards indvilgsmis
Gælds gods og Byggevæde og Ting
ambten, som til Valdets Lægds og
Hoybygd og Byggevæde og Ting
och til forordningens besværet
1742.

ifølge forordningen af 30 marts 1742: og på
Lægds alleuadigt Resolution til gælds
Leimant Sunen af 25 August.

<p>Handwritten text in the top-left corner, including names like "Bogner" and "Wollesflor".</p>	<p>Handwritten text in the top-middle-left column, including "Wollesflor".</p>	<p>Handwritten text in the top-middle-right column, including "Jantlon".</p>	<p>Handwritten text in the top-right column, including "Jantlon" and "Bogner".</p>	<p>Handwritten text in the top-far-right column, including "Bogner" and "Wollesflor".</p>
<p>Wollesflor Bogner Wollesflor Bogner</p>	<p>Wollesflor Bogner</p>	<p>Wollesflor Jantlon Wollesflor Jantlon Wollesflor Jantlon Wollesflor Jantlon Wollesflor Jantlon</p>	<p>Wollesflor Jantlon Wollesflor Jantlon Wollesflor Jantlon Wollesflor Jantlon Wollesflor Jantlon</p>	<p>No. 7 Handwritten notes and numbers in the rightmost column.</p>

Eksempel på lægdsjordebog og -rulle fra Giesegaard Gods (Juellund)

Lægs Jorde Bog og Rulle
Giese og Ottenstrup Gaarden
indvaligjort Landsgaard i Ringsted
Amt og Ringsted Syberre Herred
af 2de Febr. 1733
Land Retiens og Indvaligjort
indvaligjort i Lægs

Ampt Herrn vom Munde	Bjorn vom Lage Munde	Legatman vom Lage Munde	Uff Legat vom Lage Munde	Harkon vom Lage Munde
-------------------------------	-------------------------------	----------------------------------	--------------------------------------	--------------------------------

Ringsted Ampt Ringsted Fyberre vom Lage Munde	Terstlof vom Lage Munde	Jens vom Lage Munde	Uff Legat vom Lage Munde	16 17 18 19 20 21 22 23 24 25 26 27 28 29 30 31 32 33 34 35 36 37 38 39 40 41 42 43 44 45 46 47 48 49 50 51 52 53 54 55 56 57 58 59 60 61 62 63 64 65 66 67 68 69 70 71 72 73 74 75 76 77 78 79 80 81 82 83 84 85 86 87 88 89 90 91 92 93 94 95 96 97 98 99 100	1 2 3 4 5 6 7 8 9 10 11 12 13 14 15 16 17 18 19 20 21 22 23 24 25 26 27 28 29 30 31 32 33 34 35 36 37 38 39 40 41 42 43 44 45 46 47 48 49 50 51 52 53 54 55 56 57 58 59 60 61 62 63 64 65 66 67 68 69 70 71 72 73 74 75 76 77 78 79 80 81 82 83 84 85 86 87 88 89 90 91 92 93 94 95 96 97 98 99 100
---	----------------------------------	------------------------------	--------------------------------------	---	--

Ampt Herrn vom Munde	Bjorn vom Lage Munde	Legatman vom Lage Munde	Uff Legat vom Lage Munde	Harkon vom Lage Munde	Terstlof vom Lage Munde	Ringsted vom Lage Munde	16 17 18 19 20 21 22 23 24 25 26 27 28 29 30 31 32 33 34 35 36 37 38 39 40 41 42 43 44 45 46 47 48 49 50 51 52 53 54 55 56 57 58 59 60 61 62 63 64 65 66 67 68 69 70 71 72 73 74 75 76 77 78 79 80 81 82 83 84 85 86 87 88 89 90 91 92 93 94 95 96 97 98 99 100
-------------------------------	-------------------------------	----------------------------------	--------------------------------------	--------------------------------	----------------------------------	----------------------------------	---

Ringsted vom Lage Munde	16 17 18 19 20 21 22 23 24 25 26 27 28 29 30 31 32 33 34 35 36 37 38 39 40 41 42 43 44 45 46 47 48 49 50 51 52 53 54 55 56 57 58 59 60 61 62 63 64 65 66 67 68 69 70 71 72 73 74 75 76 77 78 79 80 81 82 83 84 85 86 87 88 89 90 91 92 93 94 95 96 97 98 99 100
----------------------------------	---

1-2-1
1-2-2

Eksempel på lægdsrulle for Københavns Amt 1733

Amt og Herred Saa og Proprietariens Navn som Lægget tilhører.	Sognet hvor Lægsmann den er boende.	Landsbyen hvor Lægsmann den boer.	Lægsmann dens Navn.	Læggenes Nummer under Com- pognet.	Lægget under Soldatens Navn på Hed-Strad.	Seldaten Hder. Anno 1733
Københavns Amt Søllerøds Herred	Søllerød Sogn	Holle bye	Jens Jensen	110	Jens Larsen Lindholm	28
Princesse Sophie Hedens Gods		Nærum	Anders Jensen	111	Jens Hansen	1

Læs mere:

- Indledningen til Poul Rasmussen: *Oversigt over udskrivningsarkivalier 1700-1788 i Landsarkivet for Nørrejylland*, 1972 (i AO)
- Jørgen Green: *Slægtsforskning i lægdsruller og søruller og i hærens og søværnets arkiver*, 2009
- Slægtsforskerhåndbøger

Skifteprotokoller

- En persons "husbond" behandler skifte
- Den private godsejer behandler skifte efter sine fæstere (påbudt at føre skiftebog 1719)
- Amstuer/rytterdistrikter (Kronen) behandler skifte efter fæstere af krongods
- Amter behandler skifte efter selvejere (der ikke har andre over sig end kongen)
- Byfogeder behandler skifte efter borgere
- Jorddrotlige skifteforvaltning ophævet 1817

Om skifter i Danske Lov

- 5. bog, 2. kapitel, 1. artikel:
- Naar nogen ved Døden afgaar og efterlader sig enten **Umyndige, eller fraværende, eller udlændiske, eller ingen Arvinger**, da skulle de, som i Huset ere, hvor den Afdødis Gods og Midler findis, under tilbørlig Straf strax give **Stædets Øvrighed, Geistlig eller Verdslig**, det tilkiende, som skulle forpligtede være strax ved deris Middel i Arvingernis og Frændernis Nærværelse, som da kunde være tilstæde, at **lade forsegle** hvis Gods den Afdøde tilhørte, og sette det i god Forvaring ...

- 5. bog, 2. kapitel, 15. artikel:
- Naar gielden er saaledis, som sagt er, aflagt, eller af Arvingerne antagen, da skal den beholden Boe reedeligen deelis imellem Arvingerne, og klare Lodsædeler giøres paa hvad een hver af Boen tilkommer, og saa forfattis et fuldkommet rigtigt Skiftebrev, i hvilket indføris skal baade Registeringen og Vurderingen med Indgielden og Udgielden og Boens Beholdning, saa ogsaa Lodsædlerne
- 5. bog, 2. kapitel, 90. artikel:
- Og skal bemælte Skiftis Forvaltere have een Bog, hvorudj Copie af alle Skiftebreve, som de udstæde, skal indskrivis

Hvad kan et skifte fortælle

- Arvinger (ægtefælle, børn)
- Efterladte ejendele (ejendom, løsøre)
- Udgæld og indgæld

- Er kirkebøgerne gået tabt, kan skifteprotokollen være eneste mulighed for at afdække slægten!

Hvor findes de?

- i original i Rigsarkivet
- i AO (Find din slægt → Skifter, hele landet)

Skifter, hele landet

Amt

Arkiv

Indhold

Eksempel: Egeskov Gods

A. N. NO = 1705, Deno = 8^{de} Aprilij
Kjære by mine herrens forsambede paa
Lundby for den at Gode Vindning og
Lagning paa det og indling i det
afgangne og Guds herrens Manden som den
sige og den samment, emillan Guds
af den Lade Guds Manden Guds datter og
den nuur, og den Guds datter Guds
Guds herrens 23 aar, Minen Guds herrens
s. den = 12 aar - Kanen Guds herrens datter
25 aar, Minen Guds herrens datter = 22 aar,
Manden Guds herrens datter = 18 aar, Guds herrens
Guds herrens datter = 16 aar, Guds herrens

Trævekke

1. Guld med Lys god die		
1. at træne ind i skind daglig		
1. sin	-	2
1. Lang fjn smag	-	1
1. 20 fjn smag	-	3
1. smag Malet Lys ind		
1. 100 Lys med Røge og Laab	-	4
1. 100 Lys med Røge og		
1. Laab	-	4
5 fjn Lys Røge og Laab	-	1
1. Lys Røge	-	2

Fæsteprotokoller

- 1719 påbudt at føre fæsteprotokol
- Har ofte navneregister
- Indeholder oplysninger om:
 - Udsteder (gods) og modtager (fæster)
 - Gårdens beliggenhed
 - Jordtilliggende i tønder hartkorn
 - Forrige fæster + evt. slægtskab

Hvor findes de?

- i original i Rigsarkivet
- i AO (Find din slægt → Skifter, hele landet)

Fæsteprotokoller og -breve

Amt

Arkiv

Indhold

- På Rigsarkivets læsesal i København står en stor samling af navneregistre til mange private godser øst for Storebælt

Eksempel på fæsteprotokol fra Giesegaard Gods

Lars Christen Gaardmand i Ringberg	90
Anders L. Lunde i Rørbølle	91
Lars Hansen Gaardmand i Cimmermark	100 og 101
Lars Andersen Gartnermand i Ringsberg	109
Lars Nielsen Gartnermand i Gøge Gartner	118
Lars Olesen i Carlsagerhus	138
Lars Nielsen Gartnermand i Gøgehus	145
Lars Andersen Gaardmand i Wallerlev	145
Lars Olsen, sin Sæters Gaard i Odemærk	162
Lars Hansen i Hejnstrup Gaardmand	178
Lars Thomassen Hejnstrup Gaardmand	159
Lars Steffenen Tvedehus	186

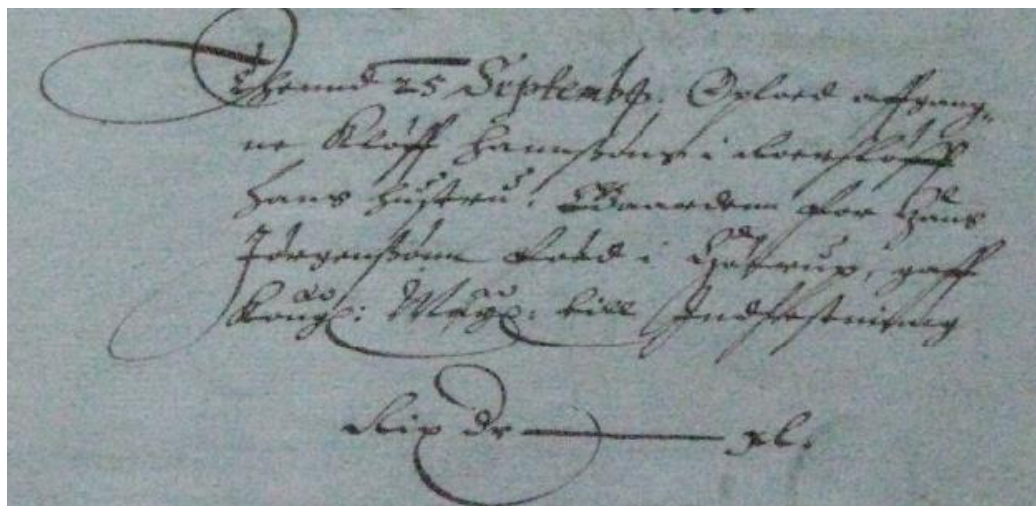
No. 5. ¹⁷⁷⁹ 12 Skilling. No. 17094
1779. Friderich Christian Greve af Schack,
Paa Grund til Eijsgaard, Oestnys, Juellund
Pauger, Enam, og Biibel, Paa Grund
til Steenalt, didder. Paa Grund til Eijsgaard
Guds Vitterlig, at ieg fornuent Thid og Jæder til
Lars Olesen, Gode fornuent Thid og Sommermark
paa Juellund Gods, at giue, Paa Grund af Byg
paa afmigt Damm, paa Wollersløvs Byes grund
Carlsaggerhusets kaldet. Damm giue
med dertil liggende 2 skpp Hartkorn bemældte
Lars Olesen hans liivs Tid, maa have, nyde, bruge og
beboe, naar hand derimod betaler Huus
Pengene ...

Friderich Christian Greve af Schack ... Gjør Vitterlig, at ieg hermed Stæder og Fæster til Lars Olesen ... det huus ... paa Wollersløv Byes grund Carlsaggerhuset kaldet. Samme Huus med dertil liggende 2 skpp Hartkorn bemældte Lars Olesen hans liivs Tid, maa have, nyde, bruge og beboe, naar hand derimod betaler Huus Pengene ...

Fæstere af krongods

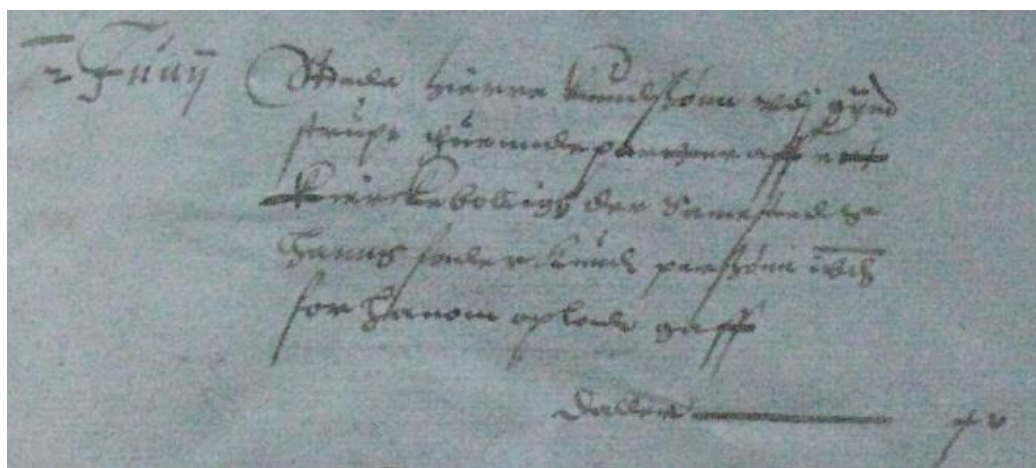
- Der betales stedsmaal, dvs. indfæstningsafgift
- Der betales husbondhold af selvejere, der køber en ejendom
- Oplysningerne findes i lensregnskaberne i Rigsarkivet
- Kortfattet, men ofte detaljeret: Ny fæsters navn, gammel fæsters navn, relation mellem fæstere, årsag til fæstet, samt ny fæsters fødested (dog sjældent)

Eksempler fra Odensegaard Len



Den 25. Septemb. Opløst affgangne
us Kløff Hanssøns i alder af
sine 57 år. Hans hustru, Gaardenn
for Hans Jørgensønn fød i
Huerup, gaff Kong. May. till
Jndfestning Rix dr. — xl.

Thennd 25. Septembris Opløst
affgangne Kløff Hanssøns i
Roersløff Hans hustru, Gaardenn
for Hans Jørgensønn fød i
Huerup, gaff Kong. May. till
Jndfestning Rix dr. — xl.



2. Junij Stede Hierre Knudssønn
vdj Gyndstrup, thuennde parter
aff ett Kierckebolligh der
Samstedes Hanns fader Knud
Perssønn ibidem for hanom
oploede gaff daller - xv

2. Junij Stede Hierre Knudssønn
vdj Gyndstrup, thuennde parter
aff ett Kierckebolligh der
Samstedes Hanns fader Knud
Perssønn ibidem for hanom
oploede gaff daller - xv

Skatteudskrivning

- 1662 blev godsejeren ansvarlig for opkrævning af kgl. skatter og hæftede for restancer og ødegårde
- Skatter skulle indbetales til amtstuen

Matriklerne

- Matriklerne 1662, 1664 og 1688
- 1688-matriklen var gældende indtil 1844-matriklen (den nuværende)
- Jordstykker vurderet efter ydeevne (bonitet) i tønder hartkorn
- Matriklerne findes ikke i AO
- Registraturen findes i AO (Ejendomme → Christian 5.s matrikel)

Indholdsfortegnelse

Forord	V
I. Frederik 3. s matrikel	1
II. Matrikelsekstrakter 1680-81	5
III. Christian 5. s matrikel	
1. Markbøger	11
2. Modelbøger	77
3. Matrikelbøger	85
4. Diverse	91
IV. Alfabetisk register over markbøger, modelbøger og matrikelbøger	101
V. Alfabetisk register over eng-, skov- og græsningstaksationer	163
Tilføjelser	169

Sogneregister, eks. Malling Sogn

Sogn	Herred	Markbog	Modelbog	Matrikel
Lørslev	Morsø Sønder	1668	1791 fol. 57-63	1836
Løsning	Hatting	994	1759 fol. 19-24 1760 fol. 8 (korrektur) 1761 fol. 3 (mølletakst)	1823
Løvel	Nørlyng	1405	1774 (IV) fol. 27-31	1832
Låsby	Gjern	1173	1765 (III) fol. 1-5a	1825
Låstrup	Rinds	1394	1774 (III) fol. 63-66	1832
Madum	Ulfborg	922	1754 fol. 69-76	1821
Maglebrænde	Falsters Nørre	584	1736 fol. 737-780	1815
Magleby	Flakkebjerg	183	1705 fol. 753-792	1800
Magleby	Langelands Sønder	562	1734 fol. 378-489	1814
Magleby	Møn	335	1719 fol. 1-107	1808
Magleby	Stevns	268	1712 fol. 89-147	1806
Majbølle	Musse	670	1741 fol. 481-564	1817
Malle	Slet	1424	1776 (I) fol. 73-75	1833
Malling	Ning	970	1758 (I) fol. 65-79	1822
Malt	Malt	729	1744 (I) fol. 78-83	1818
Mammen	Middelfart	1005	1751 (I) fol. 77-83	1818

				S 6407	1811.	Rugård amt (1 ekspl.)	1 bd.
					1812.	Assens amt (2 ekspl.)	2 bd.
					1813.	Hindsgavl amt (2 ekspl.)	2 bd.
					1814.	Tranekær amt (2 ekspl.)	2 bd.
					1815.	Nykøbing amt (2 ekspl.)	2 bd.
					1816.	Halsted Kloster amt (2 ekspl.)	2 bd.
				S 6408	1817.	Ålholm amt (2 ekspl.)	2 bd.
					1818.	Riberhus amt (2 ekspl.)	2 bd.
						Anm.: Det ene ekspl., 1818 A, blot med en konduktørs attest, dat. 25/6 1790, for at beregningen er rigtig.	
					1819.	Koldinghus amt (2 ekspl.)	2 bd.
						Anm.: Det ene ekspl., 1819 C, uden den sædvanlige attest.	
				S 6408-09	1820.	Lundenæs amt (2 ekspl.)	2 bd.
						Anm.: Det ene ekspl., 1820 B, blot med en konduktørs attest for rigtig beregn., dat. 11/6 1690.	
				S 6409	1821.	Bøvling amt (2 ekspl.)	2 bd.
						Anm.: Det ene ekspl., 1821 A, blot med en konduktørs attest for rigtig beregning, dat. 8/6 1690.	
					1822.	Havreballegård amt (2 ekspl.)	2 bd.
						Anm.: Det ene ekspl., 1822 C, dat. 22/11 1688 og med en konduktørs attest 17/5 1690 for rigtig beregning.	
					1823.	Stjernholm amt (2 ekspl.)	2 bd.
						Anm.: I det ene ekspl., 1823 uden litra, findes tillige matriklen over Ålborg købstad (jvfr. 1833 B). Det andet ekspl., 1823 C, kun med en konduktørs attest for rigtig beregning, dat. 12/4 1690.	
					1824.	Kalø amt (2 ekspl.)	2 bd.
						Anm.: Det ene ekspl., 1824 B, kun med en konduktørs attest, dat. 17/5 1690, for rigtig beregning.	
					1825.	Skanderborg amt (2 ekspl.)	2 bd.
						Anm.: Det ene ekspl., 1825 C, uden nogen attest.	
				S 6410	1826.	Åkær amt (2 ekspl.)	2 bd.
						Anm.: Det ene ekspl., 1826 A, uden nogen attest.	
1793-1837.	1688-91	Matrikelbøger	92 bd.				
						Anm.: Det store flertal af matriklerne er renskrevne i 1690 og slutter med en af fire landmålere underskrevet attest, dat. 3/11 1690 eller 3/1 1691, for at de er "rigtige" matrikler. Som sådanne må imidlertid også de ikke-attesterede protokoller - med undtagelse af nr. 1793 B - betragtes. De kan ligeså vel som de "rigtige" matrikler indeholde notitser om senere forandringer i hartkornsansættelsen og har altså været genstand for benyttelse i matrikelskontoret.	
						Nemlig:	
S 6404	1793.	Københavns amt med Hørsholm birk (2 eksemplarer)	2 bd.			Anm.: Det ene eksemplar, 1793 A, forsynet med attest som ovenfor omtalt. Det andet, 1793 B, uden en sådan og på bindet betegnet som "Kladde til den gl. (!) Matrikul".	
	1794.	Frederiksborg amt (2 ekspl.)	2 bd.				
	1795.	Kronborg amt (2 ekspl.)	2 bd.				
S 6404-05	1796.	Roskilde og Jægerspris amter (2 ekspl.)	2 bd.				
S 6405	1797.	Ringsted amt (1 ekspl.)	1 bd.				
	1798.	Sorø amt (2 ekspl.)	2 bd.				
	1799.	Antvorskov amt (2 ekspl.)	2 bd.				
	1800.	Korsør amt (2 ekspl.)	2 bd.				
	1801.	Kalundborg amt (2 ekspl.)	2 bd.				
	1802.	Dragsholm amt (2 ekspl.)	2 bd.				
	1803.	Sæbygård amt (2 ekspl.)	2 bd.				
	1804.	Samsø birk (1 ekspl.)	1 bd.				
	1805.	Holbæk amt (2 ekspl.)	2 bd.				
S 6406	1806.	Tryggevalde amt (2 ekspl.)	2 bd.				
	1807.	Vordingborg amt (2 ekspl.)	2 bd.				
	1808.	Møns amt (2 ekspl.)	2 bd.				
	1809.	Nyborg amt (2 ekspl.)	2 bd.				
S 6406-07	1810.	Odensegård amt (2 ekspl.)	2 bd.				

Bestil i Daisy

- Daisy:
 - Arkivskaber: Rentekammeret
 - Arkivserie: Christian 5.s matrikel. Matrikelbøger
 - Periode: 1688-1691
 - Vælg ”Brugskopi, Mikrofilm 35 mm ”

Arkivserien

Arkivserie:	Christian 5.s matrikel. Matrikelbøger (1688 - 1691)
Arkivskaber:	Rentekammeret (1688-1691)
Arkivseriens navne:	Christian 5.s matrikel. Matrikelbøger (Officielt) , Matriklen af 1688. Matrikelbøger (Kaldenavn)
Arkivseriens datering:	Dannelse: 1688 - 1691
Referencer:	VA XII, s. 162 Folioereg. 173
Bemærkninger:	Specifikation, se folioereg. 173.
Pakkeindhold beskrives med:	Matrikelbogsnummer (Nr.)

Arkivseriens pakker

Pakkenr.	Indhold fra 	Indhold til	Bestilling
S-6404	Ingen beskrivelse	Ingen beskrivelse	Start bestilling
S-6405	Ingen beskrivelse	Ingen beskrivelse	Start bestilling
S-6406	Ingen beskrivelse	Ingen beskrivelse	Start bestilling
S-6407	Ingen beskrivelse	Ingen beskrivelse	Start bestilling
S-6408	Ingen beskrivelse	Ingen beskrivelse	Start bestilling
S-6409	Ingen beskrivelse	Ingen beskrivelse	Start bestilling



1822

Dagnumur i Gairndallagaendo Alund

King hermit.

1 Galangins Kjöbstað. Fol. 1	7 Lirungbjör Dögn. Fol. 84
2 Driðibjör Dögn. 8	8 Tilið Dögn. 85
3 Golum Dögn. 12	9 Kjöfstað Dögn. 89
4 Túsing Dögn. 16	Wester-Lisberg kortst. 1 Kjöfstað Dögn. 92
5 Skonuflof Dögn. 22	2 Ellöf Dögn. 95
6 Koldur Dögn. 25	3 Trigr Dögn. 98
7 Monstlof Dögn. 32	4 Þörning Dögn. 100
8 Bendar Dögn. 39	5 Þrimurðun Dögn. 102
9 Malling Dögn. 43	6 Þöstan Dögn. 107
10 Alþing Dögn. 51	7 Þellstað Dögn. 110
11 Tilsing Dögn. 56	8 Túsing Dögn. 112
12 Trandvang Dögn. 58	
13 Timorland. 62	
14 Kjöfstað. 68	
15 Kjöfstað Dögn. 72	
16 Driðibjör Dögn. 74	
17 Jadalöf Dögn. 76	
18 Alabjör Dögn. 78	
19 Monstlof Dögn. 80	
20 Bendar Dögn. 80	

Malling Sogn, Haurballegaards Amt

- Først gårdmand,
dernæst husmænd,
med ejerangivelser
- Gammel matr. = 1664
Ny matr. = 1688

43

Proprietarius.	No.	Folio Hart Korn Extr.	Gammel Matricul Hart Korn				Nye Matricul Hart Korn					
			Lønder.	Skp.	Fier.	Alb.	Lønder.	Skp.	Fier.	Alb.		
<i>Malling Sogn og Bije</i>												
	1	<i>Rasmus' hvedesøen</i>	03	03			4	31				
<i>Wilhelm's</i>	2	<i>Olluf Rasmus' søn Birkeløgsøen</i>				12	7	2	2	11	2	1
	3	<i>Jens' Jernsøen</i>				11	4	1	1	8	3	2
	4	<i>Gaas' Jernsøen</i>				8	3	2	2	6	6	2
<i>Rasmus' hør Aftall</i>	5	<i>Kolsen Jernsøen</i>	00	5	4					2	3	0
<i>Rydrosøen</i>	6	<i>Rasmus' Olluf's søn</i>				5				5	0	3

1688-matriklen i AO (indirekte)

- I AO: Find en ejendom → Matrikler
- Her findes især udskrifter af matriklen i forbindelse med 1844-matriklen; men her nævnes også 1688-matriklen

Amtsregnskaber 1660-

- Lenene omdannet til amter 1660
- Amtsforvaltere (amtstue) opkrævede skatter og aflagde regnskab til Rentekammeret
- Findes i Rigsarkivet (landsdækkende)
- Skal bruges på film

Typer amtsregnskaber

- Kontributionsregnskab: matrikelskat og hartkornsskat, 1660-1848 (i bilagene findes mandtaller i 1600-tallet og beg. 1700-tallet)
- Jordebogsregnskab: Kronens indtægter som godsejer (fæstere af krongods), skal ofte findes under kontributionsregnskab

- Konsumtions-, familie og folkeskatregnskab:
ca. 1671- folkeholdsskat (tjenestefolk og
hjemmeboende børn over 15 år) og
familieskat (kopskat, efter antallet af
husstandens medlemmer over 15 (12) år)
Konsumtionsskat på bryllupper
(kopulationsafgift) 1761-1792, ofte med
brudens fars navn, stilling og bopæl
(bondestanden betalte ikke kopulationsafgift)

- Ekstraskatteregnskab: 1660-, ekstraordinære skatter, kopskatter, især talrige 1676-1720 (dog ingen børn under ca. 10-12 år). Månedlig kopskatter 1762-1812 for hele befolkningen (undtagen børn under 12 (16) år)

Eksempel

- Gårdmanden Christopher Nielsen i Drejø Sogn var gift med en Maren Jørgensdatter (ca. 1655-1725)
- Ved flere af deres børns dåb ses en Jørgen Andersen "fra Hvidkilde", der kan være far til Maren Jørgensdatter
- Herregården Hvidkilde ligger i Egense Sogn, og sognets kirkebog er gået tabt!

Jørgen Andersen fra Hvidkilde

- Egense Sogn hørte under Nyborg Amt og Sunds Herred
- Jørgen Andersen nævnes i adskillige skattemandtaller på Hvidkilde 1677-1682
- Fx står der i sognemandtalslisten (bilag) til konsumtions-, familie og folkeskatten for Egense Sogn 1677:

Noc Forpacterne selff med deris qvinder

Johan Christian Thur, Sibylla Brand

Jørgen Andersen, Maren Hansdatter

Henrik Jørgensen fra Langeland

- Henrik Jørgensen ”fra Langeland”, der ses som fadder til et af Christopher Nielsen og Maren Jørgensdatters børn 1696, kan være bror til Maren
- Bladrede amtsregnskaberne for 1696 igennem for Langeland. En Henrik Jørgensen blev fundet i Longelse Sogn:

Paa Møllegaard

forpagter Hendrich Jørgensen

1 systerdatter Susanne Christophersdatter

En sidste ledetråd

- Susanne Christophersdatter, datter af Christopher Nielsen og Maren Jørgensdatter, blev gift o. 1710 med en Erik Eriksen i Longelse Sogn
- I Susannes skifte 1720 ses to tinfade med initialerne I.A.S.M.H.D., sikkert et arvestykke efter Jørgen Andersen og Maren Hansdatter

Tilgængelighedsregler

- Godsarkiver er privatarkiver
- Donator (dvs. den, der afleverer) kan selv fastsætte tilgængelighedsregler - indenfor rimelighedens grænser
- Ikke usædvanligt, at donator skal spørges, hvis der er tale om godsarkivalier med personoplysninger yngre end 75-80 år